



華中農業大學
HUAZHONG AGRICULTURAL UNIVERSITY

2017 屆畢業研究生 就業質量報告

二〇一七年十二月

目 录

前言

1. 学校学位与研究生教育概况.....	2
2. 基本情况.....	3
2.1 规模结构.....	3
2.2 总体就业率.....	3
2.3 分学科就业率.....	4
3. 相关分析.....	6
3.1 就业形式分布.....	6
3.2 学历、性别交叉分析.....	6
3.3 单位性质.....	7
3.4 就业地域.....	8
3.5 就业行业.....	11
3.6 工作职位类别.....	12
3.7 工作薪酬.....	13
3.8 专业与职业相关度.....	14
3.9 择业途径.....	14
3.10 就业影响因素.....	15
3.11 待就业原因.....	16
4. 主要特点.....	17
5. 发展趋势.....	18
6. 反馈建议.....	19

图目录

图 1: 2017 届毕业研究生学历结构分布	3
图 2: 2017 届毕业研究生就业结构分布	6
图 3: 2017 届毕业研究生分类型就业情况	7
图 4: 2017 届博士毕业生就业单位性质	7
图 5: 2017 届硕士毕业生就业单位性质	8
图 6: 2017 届毕业研究生的工作月薪酬	13
图 7: 2017 届毕业研究生工作月薪酬的实际—期望差距值	13
图 8: 2017 届毕业研究生签约工作岗位与专业对口对比	14
图 9: 2017 届毕业研究生成功签约的渠道	15
图 10: 2017 届毕业研究生尚未签约因素	16

表目录

表 1: 2017 届毕业研究生初次就业率统计表	3
表 2: 2017 届博士毕业生分学科就业率（按一级学科代码排序）	4
表 3: 2017 届学术型硕士毕业生分学科就业率（按一级学科代码排序）	4
表 4: 2017 届专业型硕士毕业生分类型就业率	5
表 5: 2017 届毕业研究生分性别就业率	6
表 6: 2017 届毕业研究生就业地域分布（按人数排序）	9
表 7: 2017 届毕业研究生生源地域及其就业率分布（按人数排序）	10
表 8: 部分省市就业地与生源地交叉分析表	11
表 9: 2017 届毕业研究生就业行业分布（按人数排序）	11
表 10: 2017 届毕业研究生工作职位类别（按人数排序）	12
表 11: 近两届毕业研究生对影响初次就业因素的看法	15
表 12: 近两届毕业研究生对亟待加强能力的看法	16
表 13: 近两届毕业研究生职业目标树立情况	16

前 言

研究生教育是国民教育的顶端，是科技第一生产力和人才第一资源重要结合点的集中体现，是培养拔尖创新人才和创业人才的主要途径，也是国家创新体系的重要组成部分。学校在创建特色鲜明的研究型大学的奋斗历程中，大力实施质量立校、特色立校、人才强校、科技强校和国际化战略，努力创建优势特色学科一流、高端领军人才一流、人才培养质量一流、自主创新能力一流、校园环境一流。

学校一直高度重视研究生教育，把突出创新能力，培养一流研究生，不断提高研究生教育水平，不断增强研究生创新创业能力，努力创建特色鲜明的高水平研究生教育基地作为重要的工作内容。

研究生就业质量是研究生教育教学和人才培养质量的重要反映。为全面反映毕业研究生有关工作，完善就业状况反馈机制，及时回应社会关切、接受社会监督，建立健全就业工作评价系统，根据《教育部关于做好2017届全国普通高等学校毕业生就业创业工作的通知》（教学〔2016〕11号）精神和《教育部办公厅关于编制发布高校毕业生就业质量年度报告的通知》（教学厅函〔2013〕25号）要求，学校对2017届毕业研究生就业质量年度报告进行了编制发布。

本报告主要依据学校2017年上报湖北省教育厅审核通过的毕业研究生就业信息（以《湖北省高等学校毕业生就业办公信息系统》为准，时间截止于2017年9月1日）、学校毕业研究生滚动调查数据分析，以及学校近年来推进研究生就业工作的举措与经验编写而成。主要内容包括六大部分，主要内容涉及学校学位与研究生教育概况、基本情况、相关分析、主要特点、发展趋势以及反馈建议等。

1. 学校学位与研究生教育概况

华中农业大学是一所教育部直属、国家“211工程”建设重点大学，迄今已有120年办学历史。学校研究生教育始于1953年，1981年经国务院学位委员会批准，成为全国首批具有博士、硕士学位授权单位之一。

学校在理学、工学、农学、管理学四个学科门类具有博士学位授权，其中，博士授权一级学科13个、二级学科64个，博士后科研流动站13个；在经济学、法学、文学、理学、工学、农学、管理学七个学科门类具有硕士学位授权，其中硕士授权一级学科19个、二级学科101个。具有农业推广、兽医、工程、风景园林、工商管理、社会工作、公共管理、林业、翻译、应用统计等10种硕士专业学位授权资格。目前在校研究生规模达到8005人。

在国家大力推动“双一流”建设的征程中，我校入选一流学科建设高校，生物学、园艺学和作物学学科群、畜牧学、兽医学、农林经济管理5个学科入选“双一流”建设学科，涉及农学、理学和管理学3大门类，入选学科数并列全国第21位，在一流学科建设高校中列第二位。

学校拥有一支高水平的研究生导师队伍。现有博士生导师300余人、硕士生导师800余人。中国科学院院士1人，中国工程院院士3人，美国科学院外籍院士1人，第三世界科学院院士2人，“长江学者奖励计划”特聘教授15人、讲座教授8人、青年学者5人；“千人计划”专家24人；“万人计划”领军人才9人，青年拔尖人才5人；973计划首席科学家6人；国家级教学名师4人，湖北省教学名师11人；湖北省“百人计划”专家9人，“楚天学者计划”特聘教授24人、主讲教授9人、讲座教授26人、楚天学子27人。国家自然科学基金创新研究群体3个，省部级优秀创新团队62个。

学校科研条件优良。现有国家级重点学科8个，国家重点培育学科1个，省级重点学科13个，国家人才培养基地2个。现有国家重点实验室2个，国家地方联合工程实验室1个，专业实验室4个，国家研发中心7个，国际科技合作基地6个，部省级重点实验室（中心、基地）56个，部省研发中心24个，省级高等学校人文社科重点研究基地4个，湖北省协同创新中心2个，部省级检验检测机构4个。

改革开放以来，尤其是本世纪以来，学校“内抓规范求质量，外抓机遇求发展”，坚持育人为本、德育为先、能力为重、全面发展，坚持研究生教育与学科建设、科技创新、社会服务紧密结合，坚持研究、改革、建设、管理相结合，研究生教育实现了跨越式发展。学科结构更加优化，培养能力显著增强，培养类型多元，质量保障体系更加健全，研究生创新能力与研究生教育贡献率显著提高。

2. 基本情况

2.1 规模结构

2017 届毕业研究生共计 1679 人，其中博士生 190 人，占 11.30%，学术型硕士生 925 人，占 55.10%，专业型硕士生 564 人，占 33.60%。男生 755 人，占 44.97%，女生 924 人，占 55.03%。毕业博士生中男生 106 人，女生 84 人；毕业硕士生中男生 649 人，女生 840 人。具体的学历结构分布见图 1。

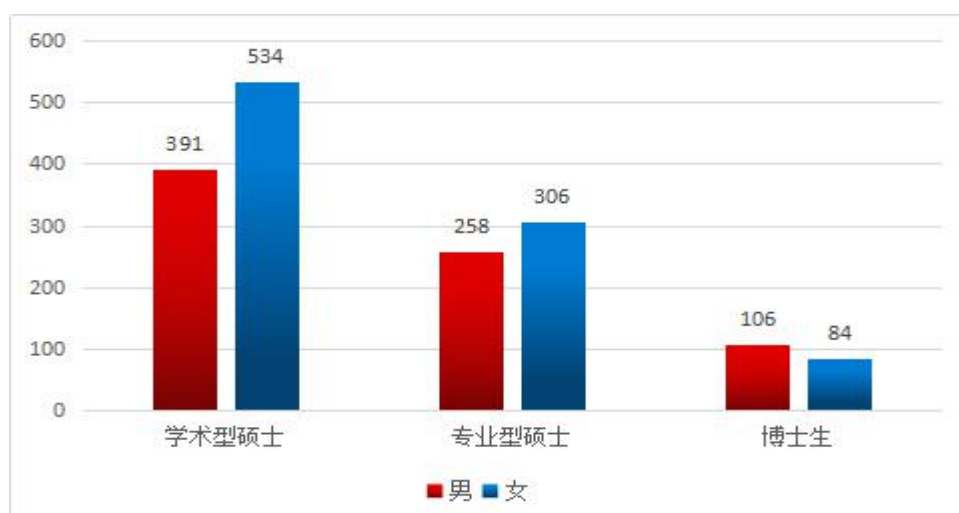


图 1 2017 届毕业研究生学历结构分布

2.2 总体就业率

截止至 2017 年 9 月 1 日，2017 届研究生总体就业率为 93.33%，与 2016 届研究生总体就业率基本一致。其中博士生就业率为 90.00%，学术型硕士生就业率为 93.73%，专业型硕士生就业率为 93.79%。男生就业率为 95.23%，女生就业率为 91.77%。详见表 1。

表 1 2017 届毕业研究生初次就业率统计表

	毕业生人数	就业人数	就业率
总体	1679	1567	93.33%
博士生	190	171	90.00%
学术型硕士生	925	867	93.73%
专业型硕士生	564	529	93.79%
男生	755	719	95.23%
女生	924	848	91.77%

2.3 分学科就业率

2.3.1 博士分学科就业率

2017 届博士毕业生专业分布在 13 个一级学科，其中有 6 个一级学科的就业率达到 100%。就业率高于 80% 的一级学科有 12 个。详见表 2。

表 2 2017 届博士毕业生分学科就业率（按一级学科代码排序）

一级学科	就业人数	毕业人数	就业率 (%)	一级学科	就业人数	毕业人数	就业率 (%)
生物学	33	36	91.67	植物保护	11	12	91.67
农业工程	6	6	100.00	畜牧学	14	17	82.35
食品科学与工程	9	9	100.00	兽医学	18	22	81.82
作物学	16	19	84.21	水产	10	10	100.00
园艺学	11	12	91.67	农林经济管理	20	20	100.00
农业资源与环境	12	16	75.00	公共管理	8	8	100.00
风景园林学	3	3	100.00	合计	171	190	90.00

2.3.2 学术型硕士分学科就业率

2017 届学术型硕士毕业生分布在 26 个一级学科，其中 9 个一级学科的就业率达到 100%，25 个一级学科就业率高于 90%。总体就业率为 93.73%。详见表 3。

表 3 2017 届学术型硕士毕业生分学科就业率（按一级学科代码排序）

一级学科	就业人数	毕业人数	就业率 (%)	一级学科	就业人数	毕业人数	就业率 (%)
应用经济学	12	12	100.00	食品科学与工程★	50	52	96.15
理论经济学	1	1	100.00	作物学★	76	83	91.57
法学	14	14	100.00	园艺学★	82	85	96.47
社会学★	13	14	92.86	农业资源与环境★	43	46	93.48
马克思主义理论	21	23	91.30	植物保护★	60	64	93.75
新闻传播学	7	7	100.00	畜牧学★	49	53	92.45
大气科学	2	2	100.00	兽医学★	82	91	90.11
生物学★	117	129	90.70	林学★	25	28	89.29
生态学★	10	11	90.91	水产★	43	44	97.73
化学工程与技术	18	18	100.00	工商管理★	22	23	95.65
轻工技术与工程★	3	3	100.00	农林经济管理★	11	12	91.67
农业工程★	33	34	97.06	公共管理★	43	46	93.48
环境科学与工程★	23	23	100.00	合计	867	925	93.73
风景园林学★	7	7	100.00				

备注：其中标记★为硕士学位授权一级学科。

2.3.3 专业学位硕士分类型就业率

2017 届专业学位硕士毕业生分布在 10 个专业学位类型，就业率均高于 90%，其中 4 个学科达到 100%。详见表 4。

表 4 2017 届专业型硕士毕业生分类型就业率

一级学科	就业人数	毕业人数	就业率 (%)
应用统计硕士	11	11	100.00
社会工作硕士	30	32	93.75
翻译硕士	15	15	100.00
工程硕士	160	174	91.5
农业硕士	193	206	93.20
兽医硕士	58	61	95.08
风景园林硕士	22	22	100
林业硕士	20	22	90.91
工商管理硕士	11	11	100.00
公共管理硕士	10	10	100.00
合计	529	564	93.79

3. 相关分析

3.1 就业形式分布

2017 届毕业研究生中，协议就业为主要就业形式，占总体比重 85.94%；升学、出国出境留学的所占总体比重为 7.03%（硕博连读和提前攻博转博生占当年招生录取硕士生的 15%左右，不计入就业率统计范围）。4 人自主创业，占总体比例 0.24%。详见图 2。

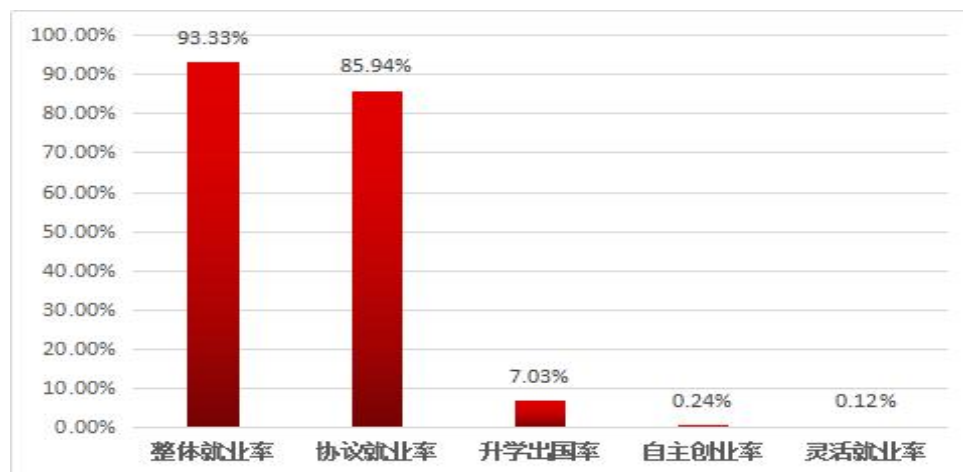


图 2 2017 届毕业研究生就业结构分布

3.2 学历、性别交叉分析

表 5 2017 届毕业研究生分性别就业率

性别	分类	博士生	学术型硕士	专业型硕士	合计
男生	毕业人数	106	391	258	755
	就业人数	103	372	244	719
	就业率	97.17%	95.14%	94.57%	95.23%
女生	毕业人数	84	534	306	924
	就业人数	68	495	285	848
	就业率	80.95%	92.70%	93.14%	91.77%
合计	毕业人数	190	925	564	1679
	就业人数	171	867	529	1567
	就业率	90%	93.73%	93.79%	93.33%

表 5 为毕业研究生的学历类型与性别就业率的对比，在学历单项分类中专业型硕士就业率（93.79%）> 学硕就业率（93.73%）> 总体就业率（93.33%）> 博士就业率（90%）；在性别单项分类中男生就业率（95.23%）> 总体就业率（93.33%）> 女生就业率（91.77%）。具体数据见图 3。

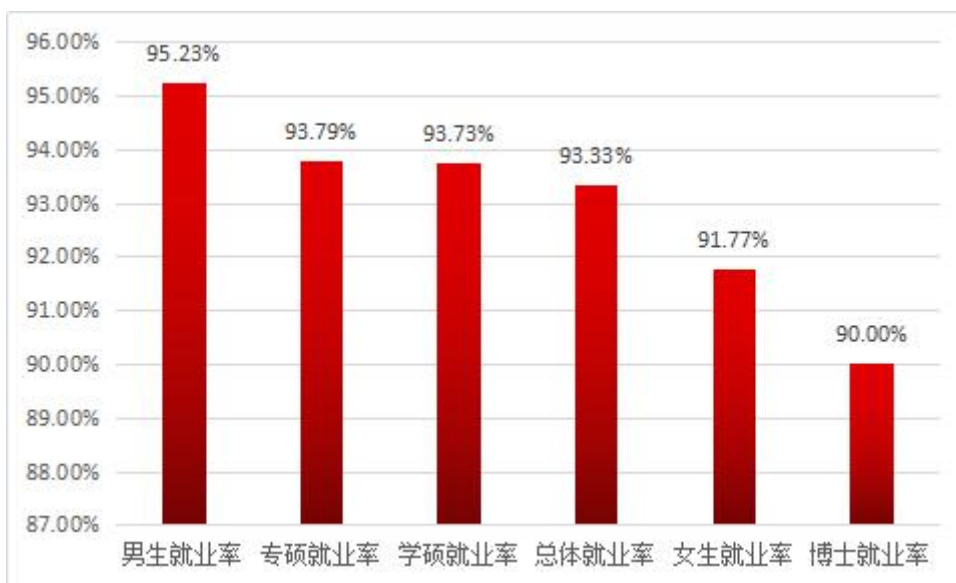


图3 2017届毕业研究生分类型就业情况

3.3 单位性质

3.3.1 博士就业单位性质

2017届博士毕业生中，直接在高校就业的占42.11%，继续攻读博后（升学）比例为23.66%（其中出国4.68%），选择进入科研院所的占13.45%，在企业就业的占12.87%，进入事业单位和事业单位占2.92%。详见图4。

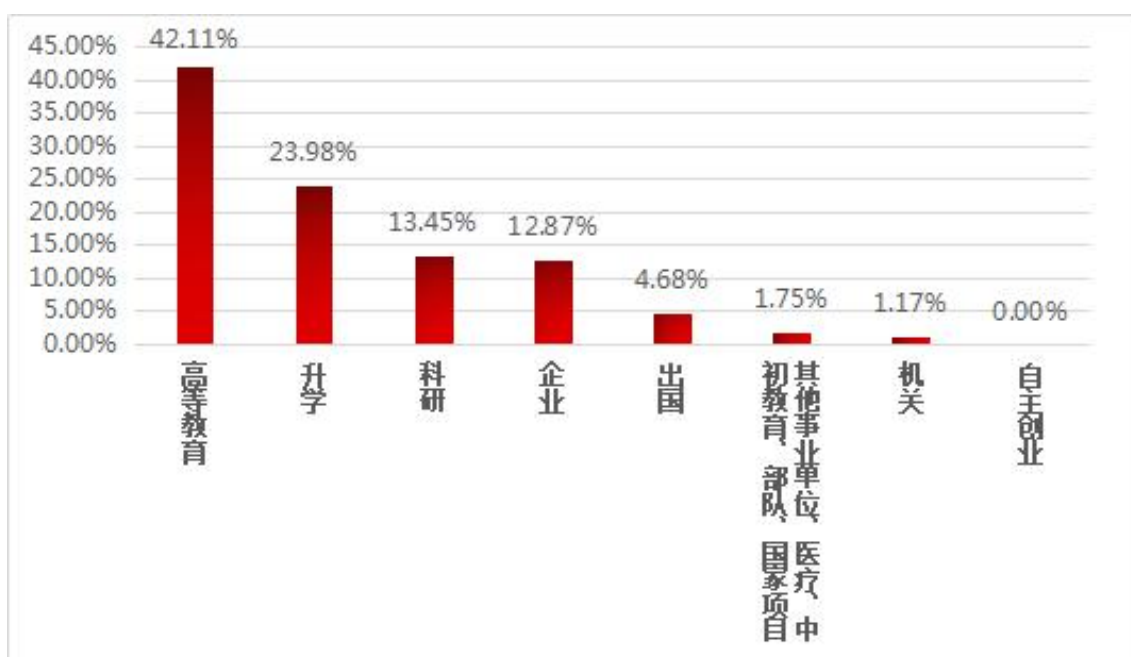


图4 2017届博士毕业生就业单位性质

3.3.2 硕士就业单位性质

毕业硕士生多数在企业就职。专硕（74.10%）企业就业比例明显高于学硕（66.55%）；其次是机关和事业单位，学硕和专硕就业比例分别为 15.34%和 13.98%；在高校和科研机构就业的学硕（11.42%）比例略高于专硕（8.69%）；学硕和专硕毕业后升学的比例分别为 4.84%和 2.27%（转博人数未计入），自主创业的比例分别为 0.35%和 0.57%。详见图 5。

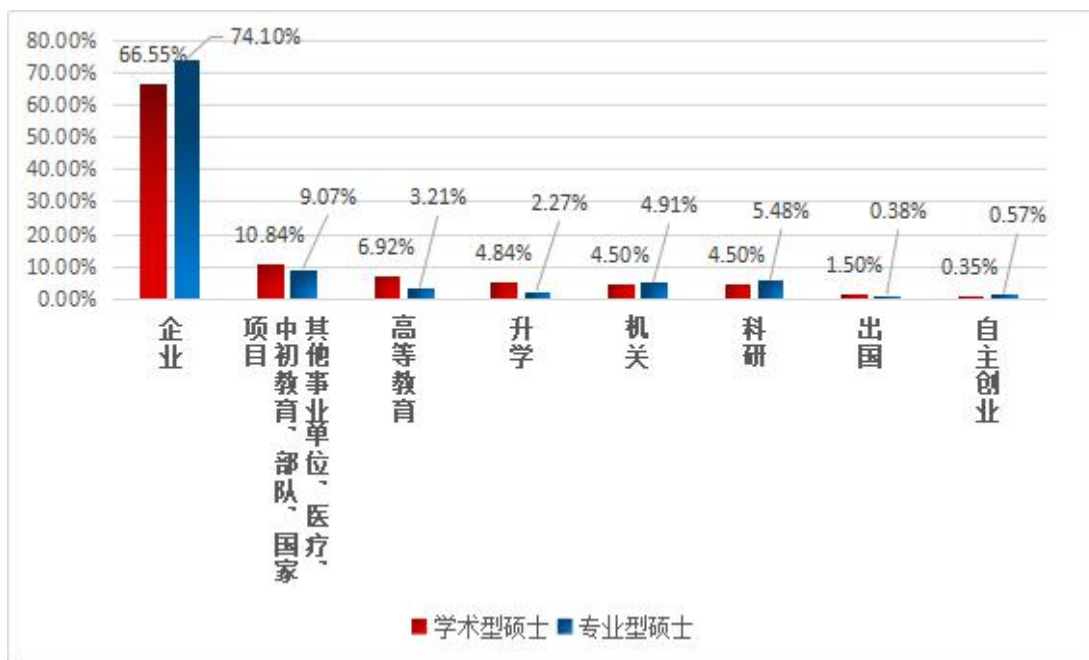


图 5 2017 届硕士毕业生就业单位性质

3.4 就业地域

3.4.1 实际就业地域

2017 届毕业研究生就业分布在 30 个省（市、区）。最多的省份是湖北省，占 40.61%（其中武汉市占 34.26%），其次是广东省，占 11.92%。随后相对集中的省份依次为北京、浙江、山东、河南、上海、湖南、江苏、天津等。详见表 6。

表 6 2017 届毕业研究生就业地域分布（按人数排序）

就业地省份	合计		博士毕业生		硕士毕业生			
	人数	比例	人数	比例	学硕人数	比例	专硕人数	比例
湖北省	627	40.61%	70	42.94%	325	38.01%	232	44.1%
武汉市	529	34.26%	60	36.81%	278	32.51%	191	36.31%
武汉市外	98	6.35%	10	6.13%	47	5.50%	41	7.79%
广东省	184	11.92%	13	7.98%	92	10.76%	79	15.02%
北京市	95	6.15%	7	4.29%	58	6.78%	30	5.70%
浙江省	77	4.99%	7	4.29%	45	5.26%	25	4.75%
山东省	71	4.60%	6	3.68%	38	4.44%	27	5.13%
河南省	67	4.34%	7	4.29%	37	4.33%	23	4.37%
上海市	55	3.56%	4	2.45%	36	4.21%	15	2.85%
湖南省	53	3.43%	12	7.36%	28	3.27%	13	2.47%
江苏省	47	3.04%	8	4.91%	33	3.86%	6	1.14%
天津市	43	2.78%	1	0.61%	35	4.09%	7	1.33%
安徽省	32	2.07%	5	3.07%	21	2.46%	6	1.14%
四川省	30	1.94%	3	1.84%	18	2.11%	9	1.71%
江西省	27	1.75%	5	3.07%	12	1.40%	10	1.90%
广西壮族自治区	22	1.42%	1	0.61%	14	1.64%	7	1.33%
重庆市	18	1.17%	2	1.23%	10	1.17%	6	1.14%
新疆维吾尔自治区	16	1.04%	1	0.61%	9	1.05%	6	1.14%
河北省	14	0.91%	2	1.23%	10	1.17%	2	0.38%
海南省	11	0.71%	4	2.45%	1	0.12%	6	1.14%
福建省	10	0.65%	0	0.00%	8	0.94%	2	0.38%
山西省	8	0.52%	2	1.23%	6	0.70%	0	0.00%
内蒙古自治区	6	0.39%	0	0.00%	0	0.00%	6	1.14%
贵州省	6	0.39%	0	0.00%	3	0.35%	3	0.57%
陕西省	6	0.39%	1	0.61%	4	0.47%	1	0.19%
云南省	5	0.32%	2	1.23%	3	0.35%	0	0.00%
黑龙江省	4	0.26%	0	0.00%	3	0.35%	1	0.19%
甘肃省	4	0.26%	0	0.00%	1	0.12%	3	0.57%
辽宁省	3	0.19%	0	0.00%	2	0.23%	1	0.19%
西藏自治区	1	0.06%	0	0.00%	1	0.12%	0	0.00%
青海省	1	0.06%	0	0.00%	1	0.12%	0	0.00%
香港特别行政区	1	0.06%	0	0.00%	1	0.12%	0	0.00%

3.4.2 生源地域及其就业率

2017 届毕业研究生来自 26 个省、直辖市和自治区，主要生源地为分布如下：

湖北省生源 600 人（武汉市 165 人）、河南省 300 人、山东省 157 人。从生源地就业率看，江西、重庆、云南、黑龙江、新疆、广西、福建、北京、青海等生源地地区毕业研究生就业率达到 100%。具体生源地域及其就业率分布见表 7。

表 7 2017 届毕业研究生生源地域及其就业率分布（按人数排序）

省份	合计			博士		学硕		专硕	
	人数	比例	就业率	人数	就业率	人数	就业率	人数	就业率
湖北省	605	36.03%	91.40%	75	81.33%	285	94.30%	240	93.25%
武汉市	170	10.13%	89.09%	20	80.00%	69	90.91%	81	89.87%
武汉市外	435	25.91%	92.41%	55	81.82%	219	94.06%	161	93.79%
河南省	300	17.87%	92.33%	27	81.48%	171	92.40%	102	95.10%
山东省	157	9.35%	92.36%	22	86.36%	91	93.41%	44	93.18%
河北省	83	4.94%	89.16%	8	75.00%	60	90.00%	15	93.33%
湖南省	76	4.53%	94.74%	4	100.00%	49	97.96%	23	86.96%
安徽省	76	4.53%	92.11%	5	100.00%	43	93.02%	28	89.29%
山西省	71	4.23%	90.14%	1	100.00%	51	86.27%	19	100.00%
江西省	42	2.50%	100.00%	6	100.00%	25	100.00%	11	100.00%
浙江省	31	1.85%	83.87%	5	80.00%	20	80.00%	6	100.00%
四川省	29	1.73%	96.55%	7	100.00%	18	94.44%	4	100.00%
内蒙古自治区	26	1.55%	96.15%	3	66.67%	8	100.00%	15	100.00%
甘肃省	25	1.49%	88.00%	3	100.00%	11	81.82%	11	90.91%
江苏省	23	1.37%	95.65%	5	100.00%	13	92.31%	5	100.00%
重庆市	19	1.13%	100.00%	3	100.00%	10	100.00%	6	100.00%
陕西省	14	0.83%	92.86%	3	100.00%	7	85.71%	4	100.00%
贵州省	14	0.83%	92.86%	1	100.00%	9	88.89%	4	100.00%
天津市	14	0.83%	85.71%	4	75.00%	8	100.00%	2	50.00%
云南省	13	0.77%	100.00%	4	100.00%	7	100.00%	2	100.00%
黑龙江省	13	0.77%	100.00%	1	100.00%	8	100.00%	4	100.00%
新疆维吾尔自治区	12	0.71%	100.00%	1	100.00%	9	100.00%	2	100.00%
广西壮族自治区	12	0.71%	100.00%	1	100.00%	8	100.00%	3	100.00%
广东省	7	0.42%	71.43%	0	0.00%	4	75.00%	3	66.67%
辽宁省	6	0.36%	83.33%	0	0.00%	3	66.67%	3	100.00%
福建省	5	0.30%	100.00%	0	0.00%	3	100.00%	2	100.00%
北京市	5	0.30%	100.00%	1	100.00%	1	100.00%	3	100.00%
青海省	1	0.06%	100.00%	0	0.00%	0	0.00%	1	100.00%

3.4.3 生源地与就业地交叉分析

通过选取湖北、河南、山东、河北、湖南、安徽、山西和江西等 8 个主要生源省份和 14 个包含上述生源省份的主要就业省/市进行交叉分析。可见学校所在地

湖北省就业人数最多，河南、河北、山西三个省份的毕业生，在湖北就业人数超过生源地就业人数。而山东、安徽、湖南和江西四省生源地就业人数最多。另外在经济发达地区如广东省、浙江、北京市、江苏和上海市等地区就业的人数较多。详见表 8。

表 8 部分省市就业地与生源地交叉分析表

生源地	就业地														
	湖北省	广东省	北京市	浙江省	山东省	河南省	湖南省	上海市	天津市	江苏省	安徽省	江西省	河北省	山西省	合计
湖北省	371	74	15	14	1	3	10	15	6	9	6	2	0	0	526
河南省	91	29	14	13	2	57	5	8	8	14	3	1	1	1	247
山东省	26	14	11	10	55	3	2	8	4	2	2	1	1	0	139
河北省	17	5	17	2	2	0	0	2	8	4	1	0	12	0	70
安徽省	16	4	4	10	1	1	4	8	1	1	18	1	0	0	69
湖南省	20	16	3	3	0	0	25	0	0	0	0	1	0	0	68
山西省	19	8	8	1	4	1	1	1	4	0	1	1	0	6	55
江西省	11	4	2	2	0	0	2	2	0	0	0	16	0	0	39
合计	575	155	75	70	66	65	49	46	32	31	31	23	14	7	1239

3.5 就业行业

2017 届签约就业的毕业研究生中，就业行业人数分布最多的是农林牧渔业（23.01%），随后依次是科学研究和技术服务业（19.47%）、教育行业（17.33%）；另外，制造业、公共管理、社会保障和社会组织以及信息技术服务业都有一定的毕业生分布，其他行业中就业人数很少。博士生在教育行业就业比例为 62.59%，明显高于硕士。详见表 9。

表 9 2017 届毕业研究生就业行业分布（按人数排序）

单位行业	合计		博士研究生		硕士研究生	
	人数	比例	人数	比例	人数	比例
农、林、牧、渔业	332	23.01%	18	12.24%	314	24.23%
科学研究和技术服务业	281	19.47%	25	17.01%	256	19.75%
教育	250	17.33%	92	62.59%	158	12.19%
制造业	134	9.29%	1	0.68%	133	10.26%
公共管理、社会保障和社会组织	103	7.14%	1	0.68%	102	7.87%
信息传输、软件和信息技术服务业	58	4.02%	3	2.04%	55	4.24%
金融业	51	3.53%	1	0.68%	50	3.86%
建筑业	44	3.05%	4	2.72%	40	3.09%
水利、环境和公共设施管理业	36	2.49%	1	0.68%	35	2.70%

批发和零售业	31	2.15%	0	0.00%	31	2.39%
房地产业	26	1.80%	0	0.00%	26	2.01%
文化、体育和娱乐业	21	1.46%	0	0.00%	21	1.62%
卫生和社会工作	19	1.32%	0	0.00%	19	1.47%
交通运输、仓储和邮政业	18	1.25%	0	0.00%	18	1.39%
租赁和商务服务业	18	1.25%	1	0.68%	17	1.31%
居民服务、修理和其他服务业	10	0.69%	0	0.00%	10	0.77%
电力、热力、燃气及水生产和供应业	8	0.55%	0	0.00%	8	0.62%
住宿和餐饮业	2	0.14%	0	0.00%	2	0.15%
军队	1	0.07%	0	0.00%	1	0.08%

3.6 工作职位类别

2017 届毕业生的就业职位主要集中于教育科研类和专业技术类。在科研院所、高校和企事业单位从事科学研究和教学工作人员占 27.65%（科研类为 16.01%、教学类为 11.64%），从事专业技术相关工作占 38.74%（其中农林牧渔类 15.38%、其他专业技术类 11.50%、工程技术类 11.37%、卫生专业技术类 0.49%）。详见表 10。

表 10 2017 届毕业研究生工作职位类别（按人数排序）

工作职位类别	合计		博士研究生		硕士研究生	
	人数	比例	人数	比例	人数	比例
科学研究人员	231	16.01%	45	34.88%	186	14.16%
农林牧渔业技术人员	222	15.38%	11	8.53%	211	16.06%
教学人员	168	11.64%	57	44.19%	111	8.45%
其他专业技术人员	166	11.50%	3	2.33%	163	12.40%
工程技术人员	164	11.37%	3	2.33%	161	12.25%
公务员	82	5.68%	2	1.55%	80	6.09%
办事人员和有关人员	70	4.85%	2	1.55%	68	5.18%
商业和服务业人员	47	3.26%	2	1.55%	45	3.42%
金融业务人员	27	1.87%	1	0.78%	26	1.98%
经济业务人员	20	1.39%	0	0.00%	20	1.52%
新闻出版和文化工作人员	12	0.83%	0	0.00%	12	0.91%
卫生专业技术人员	7	0.49%	0	0.00%	7	0.53%
法律专业人员	5	0.35%	0	0.00%	5	0.38%
文学艺术工作人员	2	0.14%	0	0.00%	2	0.15%
军人	1	0.07%	0	0.00%	1	0.08%
生产和运输设备操作人员	1	0.07%	0	0.00%	1	0.08%
其他人员	218	15.11%	3	2.33%	215	16.36%

3.7 工作薪酬

3.7.1 实际工作薪酬

截止到2017年9月1日，2017届毕业研究生中有86.36%签约就业（升学、出国不计算在内）。对签约学生实际月薪进行调查显示，64.7%的毕业生月薪在5000元以上，26.3%的毕业生工作月薪在4000-5000元之间，4000元/月以下占9.2%。详见图6。

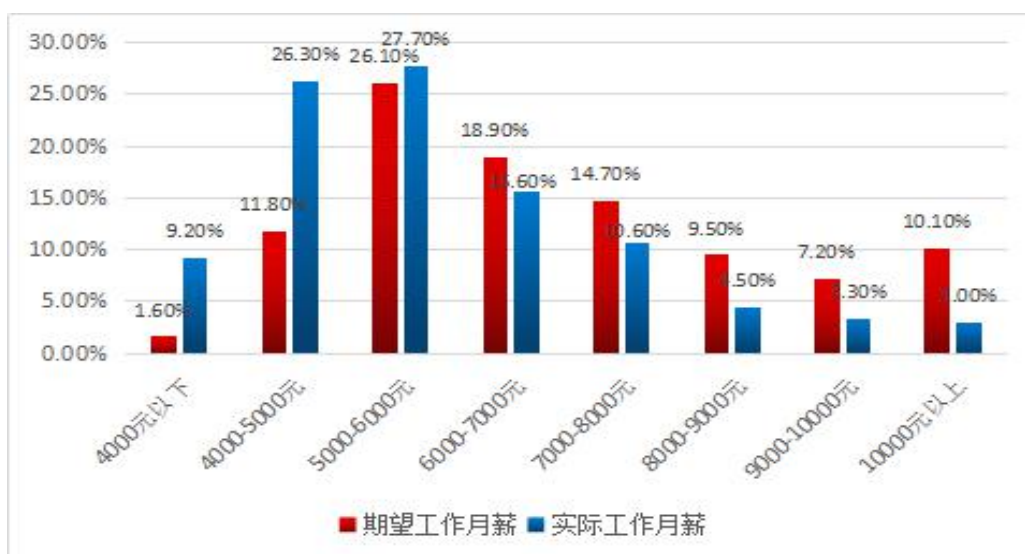


图6 2017届毕业研究生的工作月薪

3.7.2 实际薪酬与期望月薪

我校2017届毕业研究生虽然月薪增幅明显，但还未能完全满足学生的月薪期望，学生月薪期望与实际月薪之间仍有差距。详见图7。

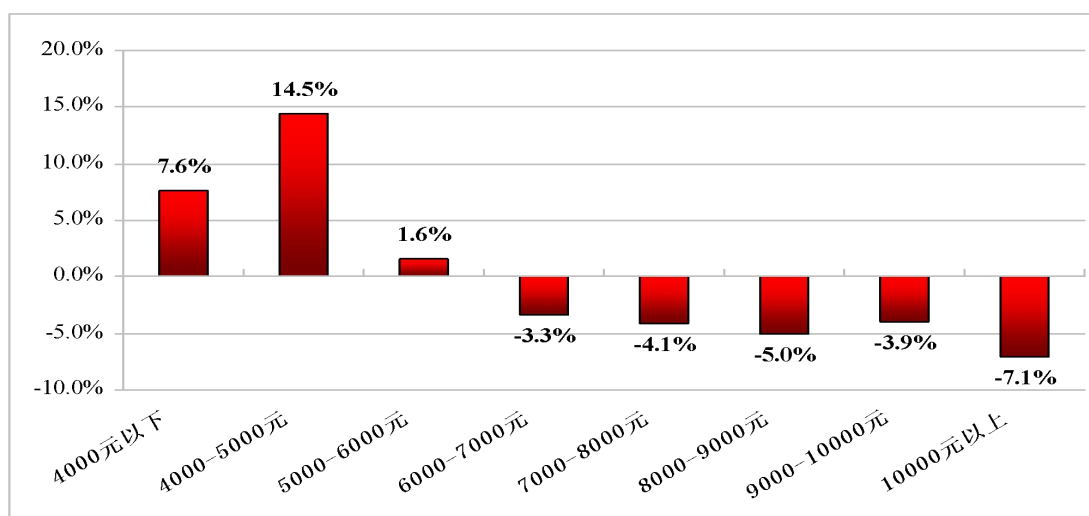


图7 2017届毕业研究生工作月薪的实际一期望差距值

3.8 专业与职业相关度

七成的毕业研究生认为自己所签约的工作行业和工作岗位与专业相关度较高（分别为 73.5%和 72.0%）。若对相关程度予以赋值，1 代表完全相关，2 代表比较相关，3 代表比较不相关，4 代表完全不相关，那么已签约毕业生这一群体的工作行业与自身专业相关度是 2.17，具体从事的工作岗位与自身所学专业的相关度为 2.19。详见图 8。

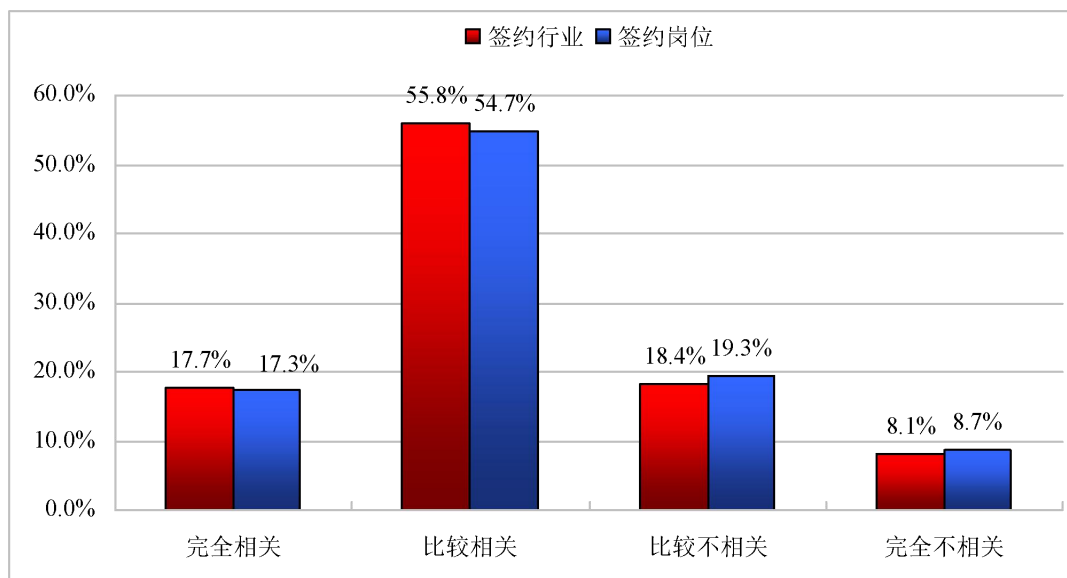


图 8 2017 届毕业研究生签约工作岗位与专业对口对比

3.9 择业途径

已签约的 2017 届研究生中 37.6%是通过校内的大型供需见面会和专场招聘会找到的签约单位，比 2016 年略有下降；其次有 15.9%的毕业研究生通过校外招聘网站从而找到工作，比 2016 年提高了 10.4%；有 9.2%是通过其他高校大型供需见面会找到工作，与 2016 年持平。通过亲戚和朋友推荐就业的比例降低明显，比 2016 届降低 13.6%。

我校毕业研究生接收求职信息从而成功签约的最重要渠道是供需见面会、企业校园招聘会及信息发布平台（包括校内就业网站、其他高校网站、校外招聘网站和社会就业网站），这些毕业生占成功签约群体的 60.9%。详见图 9。

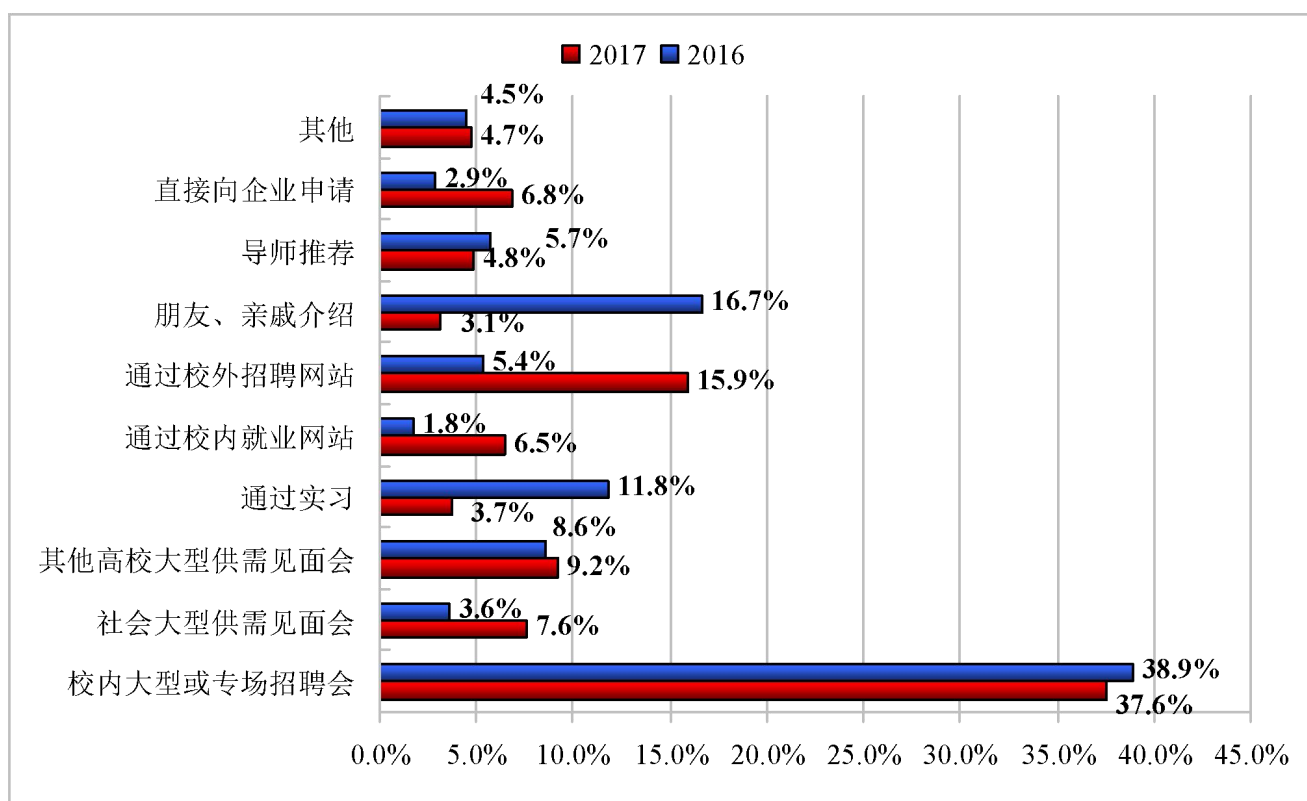


图 9 近两届毕业研究生成功签约的渠道

3.10 就业影响因素

3.10.1 影响毕业生初次就业率的因素

近两届学生一致认为外部因素是影响毕业生初次就业率的主要因素，包括学校培养质量、社会影响力和行业经济形势；个人因素即个人意愿、参与项目情况和第一学历的影响紧随其后；导师的社会关系对研究生就业影响最小。详见表 11。

表 11 近两届毕业研究生对影响初次就业因素的看法

届别	研究生培养质量	学校社会影响力	行业经济形势	学生个人意愿	学生参与项目	第一学历	导师社会关系	其他
2017	56.4%	41.5%	29.9%	32.3%	27.8%	21.0%	8.3%	0.7%
2016	58.6%	55.8%	37.4%	31.8%	24.9%	20.8%	11.0%	2.0%

3.10.2 我校研究生亟待加强的就业能力

近年来，研究生对于亟待加强能力的认识，排名前 3 位的始终是：实践能力、创新能力和沟通能力。详见表 12。

表 12 近两届毕业研究生对亟待加强能力的看法

届别	实践能力	创新能力	沟通表达	国际视野	职业规划	心理素质	科研能力	人文素养	团队精神	道德水平
2017	59.80%	46.70%	39.60%	26.70%	25.60%	20.90%	17.20%	14.50%	15.10%	7.60%
2016	61.60%	50.20%	42.50%	28.80%	29.30%	25.90%	16.40%	16.50%	16.90%	6.10%

3.10.3 研究生的职业目标树立

毕业研究生中均有接近 80% 的被访者有明确的目标，其中有明确短期目标比例最高。2017 届“有清晰且长期目标”和“有明确短期目标”的合计比例最高(81%)。相对“目标模糊”和“没有目标”比例呈逐年下降趋势，2017 届合计比例最低为 19%。详见表 13。

表 13 近两届毕业研究生职业目标树立情况

届别	有清晰且长期的目标	有明确短期的目标	目标模糊	没有目标
2017	19.5%	61.5%	17.7%	1.3%
2016	17.7%	59.3%	20.2%	2.8%

3.11 待就业原因

调查显示，未就业的毕业研究生群体中，35.8% 的毕业生已有明确签约意向，但还想再找更满意或更适合的；43.3% 的毕业生在等待录用结果；13.0% 的毕业生对已达成的明确的就业意向不满意（其中包括 9.2% 对就业地域不满意、3.8% 对薪酬不满意）；2.1% 的毕业生是因为家人亲友不支持已找到的岗位而未签约；另外还有 0.4% 的毕业研究生，因顾及男女朋友而未能及时签约。详见图 10。

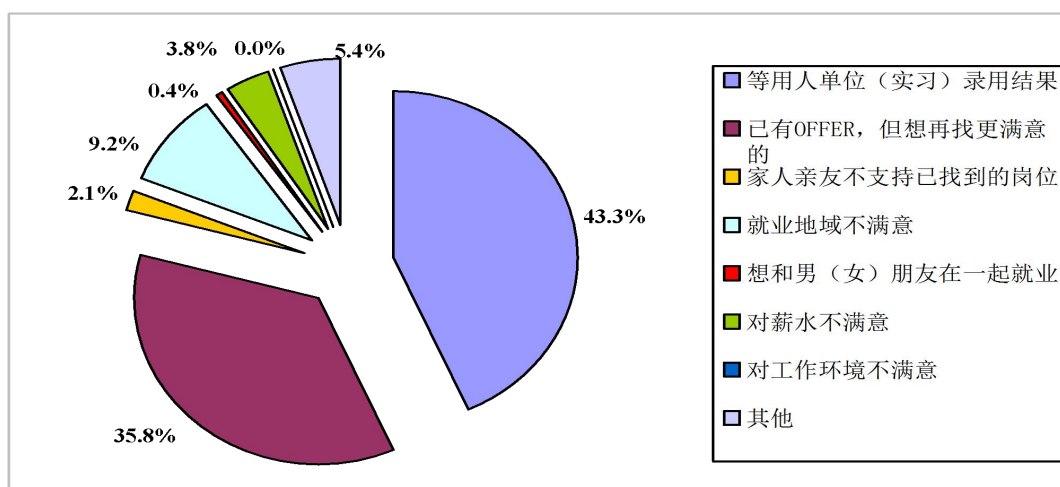


图 10 2017 届毕业研究生尚未签约毕业生的考虑因素

4. 2017 年毕业研究生就业的主要特点

通过对基本数据的相关分析,学校 2017 届毕业研究生就业呈现以下几个特点:

第一、高校是毕业博士生就业主渠道,企业是毕业硕士生就业的主渠道。

毕业博士生中,66%在高校就业(其中 42%直接就业,24%做博后),进入科研院所就业(13.5%)和企业就业(12.9%)比例相当,出国和在机关事业单位就业比例较低(4.7%和 2.9%)。

毕业硕士生中,企业就业比例高达 64.7%;其次是机关和事业单位,占比 14.8%;在高校和科研机构就业的比例为 8.2%;升学和出国的比例 4.6%(不含转博生)。

第二、就业地域相对集中,激励导向作用初步显现。

2017 届毕业研究生就业人数和比例前三位的省市分别是:湖北省 40.61%(其中武汉市 34.26%)、广东省 11.92%、北京市 6.15%。研究生回生源地就业情况比较普遍,河南、山东等生源大省是吸纳研究生就业的主要区域。

自 2016 年起,学校出台了毕业研究生面向西部和基层就业鼓励政策,对于在西藏、新疆地区就业的研究生给予 5000 元的奖励,对于在其他基层单位就业的给予 2000 元奖励,引导研究生立志扎根边疆、扎根基层,起到了较好作用。今年在西藏、新疆地区就业的有 18 人,从事基层选调生工作的 38 人。

第三、毕业研究生就业专业契合度高,就业满意度保持在较高水平。

74%的研究生签约的工作行业或工作岗位与专业相关。就业行业人数分布最多的是农林牧渔业(22.67%)、科学研究和技术服务业(19.21%)、教育行业(16.97%)。

已签约的研究生中,对签约单位有 82.1%的人基本满意,13.2%非常满意。对工作岗位有 80.2%的人基本满意,14.0%的人非常满意。说明绝大多数的毕业研究生对找到的工作比较满意。

第四、毕业研究生薪资水平有了明显增加。

2017 届毕业研究生月薪呈增加趋势,较以往有明显变化。今年月薪在 5000-6000 之间的比例最高,而以往三届在 4000-5000 之间比例最高,今年月薪在 6000 元以上的比例较 2016 年增加 12.1%。我校研究生的初始薪金高出全国大学生平均水平。

5. 发展趋势

回顾 2017 届毕业研究生就业工作，总体就业形势良好。毕业研究生从事与所学专业相关工作的比例较高，较好地服务于农业行业的建设和发展。研究生个人的就业满意度较高，基本薪资继续保持了明显增长趋势。展望 2018 届毕业研究生就业工作，整体趋势会继续稳中向好。

——国家发展战略为高层次农业科技人才提供了广阔的舞台。党的十九大勾勒了国家未来相当一段时期的发展蓝图和路线图。党和国家把就业问题视为最大的民生，坚持就业优先战略和积极就业政策。特别是明确提出了乡村振兴战略，把农业农村农民问题作为关系国计民生的根本性问题，要求必须始终把解决好“三农”问题作为全党工作重中之重，要培养造就一支懂农业、爱农村、爱农民的“三农”工作队伍。可以预见，国家发展战略的实施，必将进一步拉动对高层次农业科技人才的需求，为我校毕业研究生提供广阔的就业机会和发展前景。

——地方政府出台的引才计划和优惠政策必将进一步满足研究生需求。近年来，各地政府把人才引进作为一项重大战略工程来大力推进，纷纷出台引才计划和优惠政策，并走进高校开展人才引进工作。例如，武汉市“百万大学生留汉就业创业工程”、岳阳市“四海揽才”计划、扬州“才聚扬城”计划、常州“龙城英才”计划、东莞“名企名校行”等等。2017 年下半年，这些地方政府先后组团来我校进行大规模招聘活动，不仅带来丰富的就业岗位，还带来与毕业研究生息息相关的政策，如住房补贴、生活补贴、科研项目启动费用、项目支持等。

——学校推进“双一流”建设必将造就更加符合社会需求的高层次人才。2017 年，学校入选一流学科建设高校，5 个学科入选“双一流”建设学科，入选学科数并列全国第 21 位，在一流学科建设高校中列第二位。学校大力推进一流学科建设，辐射带动其他学科的协同发展，必将为提高人才培养质量奠定坚实的学科平台。研究生是一流学科建设的重要力量，也是一流人才的集中体现。学科的大力发展，必将提高研究生培养质量，毕业研究生能够更加满足社会对的高层次人才的需求。

6. 反馈建议

2017 届毕业研究生滚动调查回收问卷中，有 298 份（占 26.58%）对学校教育教学建设与改革提出了意见和建议，内容十分广泛。关注度较为集中的是以下三个方面：

第一，进一步深化研究生教育综合改革。社会对高层次人才的需求已呈现多样化的趋势，满足社会和经济发展的多样化需求，提升研究生创新能力和解决实际问题的能力是深化研究生教育综合改革的核心。学校要进一步推进分类培养，特别是要积极推进研究生培养与地方经济社会发展需要对接，与相关行业产业对接，适应地方和相关行业产业对高层次应用型人才的需求。

第二，进一步提高课程育人功效。学校要更加重视课程在研究生培养过程中的基础性、综合性作用，合理设计课程体系，拓展基础知识体系与结构。要增加研究方法类、实践技能类课程，强化训练，突出能力培养，着力培养研究生的知识获取能力、学术鉴别能力、独立研究能力和解决实际问题能力；要加强不同培养阶段课程体系的整合与衔接，避免有些基础课程与本科阶段简单重复、有些前沿进展课程泛而不深、杂而不全；要完善课程安排，扩大研究生的课程选择范围，增加课程选择和修习方式的灵活性；要改进教学方法，提高教学效果，加大教学训练强度，重视通过对经典理论构建、关键问题突破和前沿研究进展的案例式教学等方式，强化研究生对创新过程的理解。

第三，进一步推进实践育人。科技服务和社会实践是研究生拓视野、增知识、长才干、作贡献的重要渠道，是提高研究生培养质量的重要途径。社会实践是研究生最喜欢的教育形式，实践能力也是研究生普遍希望加强的方面。通过实践，研究生运用所学专业知识解决实际问题，不仅能从生产实际中探寻问题，增强科研的针对性，而且能够帮助研究生认识社会、了解社会，为今后走向社会做好铺垫。学校要在重视科研、培养研究生科技创新能力的同时，进一步加大科技服务和社会实践活动的组织力度，为研究生广泛开展社会实践活动提供平台与机会，提升研究生的实践能力。